



河南工业大学
Henan University of Technology



土木建筑学院
School of Civil Engineering and Architecture

土木工程专业评估宣传册

河南工业大学土木建筑学院

2015年2月

目 录

1. 什么是土木工程专业评估..... 1
2. 土木工程专业评估有什么意义..... 1
3. 土木工程专业评估与国际接轨体现在何处..... 2
4. 土木工程专业评估对毕业生有什么好处..... 4
5. 专业评估有几个过程..... 4
6. 评估结论包括哪些内容..... 5
7. 高等学校土木工程专业评估程序是什么..... 7
8. 《中华人民共和国教育法》规定的教育方针是..... 8
9. 《中华人民共和国高等教育法》规定的高等教育任务是什么..... 8
10. 《中华人民共和国高等教育法》规定的本科教育学业标准是什么..... 8
11. 本次评估的具体实施方案是什么..... 8
12. 土木工程专业评估的依据是什么..... 8
13. 土木工程专业教育评估的原则是什么..... 9
14. 住建部高等教育土木工程专业教育评估的目的是... 9
15. 评估委员会的主要工作是什么..... 9

目 录

16.评估工作包括哪些内容.....	10
17.评估工作的程序包括哪些阶段.....	10
18.申请全国高等学校土木工程专业教育评估的条件.	11
19.申请报告的内容包括什么.....	11
20.自评的目的是什么.....	12
21.自评报告的内容涉及到哪些方面.....	12
22.什么是整个评估工作的基础，如何理解.....	12
23.土木工程专业教育评估指标体系有哪些主要内....	13
24.在评估过程中，专家组重视学院的教学基本条件， 更重视什么.....	14
25.专家何时对我校土木工程专业进行评估.....	14
26.我们如何迎接评估专家.....	14
27.如何正确处理“硬件建设”和“软件建设”的关系....	15
28.学院定位主要是指什么.....	15
29.所谓根据经济和社会发展需要的内涵是什么.....	15
30.应当怎样更好地做好评估工作.....	15
31.专家组进校前学院要准备哪些评估背景材料.....	16
32.学院自评自建阶段的主要任务是什么.....	16
33.教师工作及业务水平主要体现在哪些方面.....	17

34. 图书资料应当满足什么样的条件.....	18
35. 计算机设施应满足什么样的条件.....	18
36. 评估思想政治工作的主要内容有哪些.....	18
37. 评估教学管理与质量保证体系的主要内容是.....	19
38. 评估课程教学实施的主要内容是什么.....	19
39. 面对评估我们应当树立哪些意识.....	19
40. 大学生应当具备的政治思想有哪些.....	20
41. 学风的定义、内容及其建设.....	20
42. 大学生素质的基本内涵是什么.....	22
43. 评估中的体育标准体现在哪些方面.....	22
44. 从哪些方面考察学生毕业设计（论文）的质量....	22
45. 视察工作的主要项目有哪些.....	23
46. 视察工作重点是什么.....	23
47. 专业评估的审核工作包括哪些内容.....	24
48. 教师在评估中应该注意什么.....	25
49. 学生在评估中应该注意什么.....	25
50. 评估专家组由哪些人员组成.....	26
51. 专家们对教师的课堂教学质量评价要素是什么....	26
52. 专家组抽查试卷时的评估标准是什么.....	27

目 录

53. 高等学校素质教育的基本内涵是什么.....	28
54. 我校本科人才培养目标定位.....	28
55. 我校办学类型定位.....	28
56. 我校学科专业设定情况.....	29
57. 我校办学基本思路.....	29
58. 学校校训.....	29
59. 我校土木工程专业的办学指导思想.....	29
60. 我校土木工程专业办学目标.....	30
61. 土木建筑学院现任领导班子情况.....	30
62. 土木建筑学院组织机构设置情况.....	32
63. 我校土木工程专业发展概况.....	33
64. 我校土木工程专业的人才培养定位.....	36
65. 我校土木工程专业培养目标要求及内涵要求.....	36
66. 专业人才培养的能力要求、实现途径及评估方式.....	37
67. 专业人才培养的素质要求、实现途径及评估方式.....	38
68. 我校土木工程专业办学特色与优势.....	39
69. 培养质量评价中内部评价的内容和方式.....	40
70. 培养质量评价中社会评价的内容和方式.....	40
71. 土木工程专业评估通过学校和有效期情况.....	41

1. 什么是土木工程专业评估？

土木工程专业评估是由住房和城乡建设部组织的对高等学校土木工程本科教育一种合格评估，与1998年教育部的合格评估和2006年的教育部组织的水平评估不同，“专业评估”是行业评估。土木工程专业是我国最早启动评估的专业之一，1993年成立了全国高等学校土木工程专业教育评估委员会并制定了一系列的评估文件，包括“全国高等学校土木工程专业教育评估委员会章程”、“全国高等学校土木工程专业本科教育（评估）标准”、“全国高等学校土木工程专业本科教育评估程序与方法”以及“视察小组工作指南”等。我国自1995年开始至今已有78所院校评估通过（全国有土木工程专业的院校449所）。

2. 土木工程专业评估有什么意义？

土木工程专业教育评估不仅是提高专业教育水准和质量，加强专业教育宏观管理的重要手段，而且是专业注册师制度的必要基础。近年来，建设部和人事部积极探索建立与国际接轨的注册结构工程师制度，1997年颁布了“注册结构工程师执业资格制度暂行规定”。土木工程专业评估制度的建立和实施，为注册结构工程师执业资格制度的推行创造了基本条件。

3. 土木工程专业评估与国际接轨体现在何处？

1998年5月中国建设部人事教育劳动司与英国土木工程师学会共同签订了土木工程学士学位专业评估互认协议书。与此同时，中国注册结构工程师管理委员会（NABSER）与英国结构工程师学会（IStructE）也共同签署了名称和内容相仿的协议书。

在这两份协议书中，双方认为 NBCEA（住房城乡建设部高等教育土木工程专业评估委员会）和 JBM（英国联合仲裁人委员会）所使用的评估标准和评估程序是大体一致的；双方相互承认由中国 NBCEA 评估通过的土木工程专业学士学位和英国 JBM 鉴定通过的土木和结构工程专业学士学位；并认为以上学位符合中国结构工程师注册资格和英国 ICE（英国土木工程师学会）和 IStructE 正式会员资格的学术要求。根据 NABSER 和 IStructE 所签署的结构工程师执业能力考试互认协议，持有以上学位的毕业生在提出申请成为中国注册结构工程师或申请成为英国 IStructE 正式会员时，享有对等的地位。该协议书涵盖的专业点包括已被双方各自评估通过的专业点以及在今后的评估或再次评估中获得通过的专业点。

2013年6月19日，在韩国首尔召开的国际工程

联盟大会上，《华盛顿协议》全会一致通过接纳我国为该协议签约成员，我国成为该协议第 21 个成员。

《华盛顿协议》是世界上最具有影响力的国际本科工程学位互认协议，其宗旨是通过双边或多边认可工程教育资格及工程师执业资格，促进工程师跨国执业。该协议提出的工程专业教育标准和工程师职业能力标准，是国际工程界对工科毕业生和工程师职业能力公认的权威要求。该协议由来自美国、英国、加拿大、澳大利亚、韩国、俄罗斯、日本等 15 个正式成员和德国、印度等 5 个预备成员组成。

加入《华盛顿协议》，意味着我国工程教育专业认证体系和认证结果将得到《华盛顿协议》签约国家和地区的认可、采信，通过工程教育专业认证的学生可以在相关国家或地区按照职业工程师的要求，取得工程师执业资格，这将成为工程类学生走向世界提供具有国际互认质量标准的通行证。加入该协议，将促进我国工程教育人才培养质量标准与《华盛顿协议》的标准实质等效，推动教育界与企业界的紧密联系，对尽快提升我国工程教育水平和职业工程师能力水平，实现国家新型工业化的战略目标，提升我国工程制造业总体实力和国际竞争力具有重要意义。

4. 土木工程专业评估对毕业生有什么好处？

全国一级注册结构工程师和注册土木工程师资格考试专业考试报考条件中明文规定：专业评估通过并在合格有效期内的工学学士学位，职业实践最少时间为4年，未通过专业评估的工学学士学位或本科毕业，职业实践最少时间为5年。同时，2014年住建部执业资格注册中心已编制完成了《关于通过土木工程专业评估高校毕业生减免一级注册结构工程师基础考试的实施方案》，意味着通过土木工程专业评估的高校毕业生将减免一级注册结构工程师基础考试！

5. 专业评估有几个过程？

专业评估共分为以下五个过程：

第一为申请：申请学校向评估委员会递交申请报告，评估委员会收到学校申请报告后，即对申请报告进行审核，并作出审核决定：受理申请或拒绝受理。

第二为自评：自评是土木工程专业所在院系对自身的办学状况、办学质量的自我检查，主要检查教学计划是否达到评估标准所规定的要求，以及是否采取了充分措施，以保证教学计划的实施，被受理申请评估院校应在次年1月底前完成自评报告，并将自评报

告交到评估委员会，评估委员会在收到自评报告后的两个月内，对自评报告作出整体评价，以鉴定自评报告满足《评估标准》的程度。评估委员会审阅自评报告后，可产生下面三种结论：通过自评报告、基本通过自评报告、不通过自评报告。制定评估工作计划和日程安排

第三为视察：进校视察，视察小组由 4—6 人组成，视察时间一般不超过 4 天。

第四为审核与鉴定：申请评估院校核对视察小组形成的视察报告所提事实；评估委员会在受理学校申请的一年内对自评报告和视察报告进行全面审核并作出评估结论。

第五为申诉与复议：被评估的高等学校对评估委员会的评估结论持有不同意见时，可以提出申诉；评估委员会在接到申诉文件后，应将情况报建设部，由建设部作出复议决定。被评估学校对复议决定不服时，可向法院提出诉讼。

6. 评估结论包括哪些内容？

评估委员会在充分讨论的基础上，采取无记名投票方式做出评估结论。全体委员的三分之二及以上出席会议，投票方为有效。同意票数达到全体委员人数

的二分之一及以上，则通过评估结论。除评估结论外，讨论评估结论的过程和投票情况应予保密。

评估结论分为：

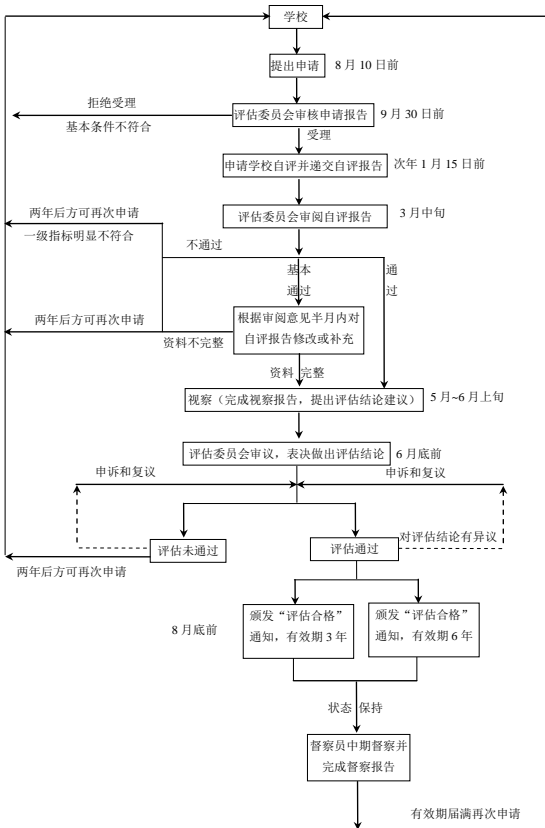
(1) 满足评估标准，评估通过，有效期为 6 年；

(2) 基本满足评估标准，评估通过，有效期为 3 年。

(3) 评估未通过。

评估未通过的学校在两年后方可再次提出申请。

7. 高等学校土木工程专业评估程序是什么？



8. 《中华人民共和国教育法》规定的教育方针是？

坚持教育为社会主义现代化建设服务，为人民服务，与生产劳动和社会实践相结合，培养德智体美全面发展的社会主义建设者和接班人。

9. 《中华人民共和国高等教育法》规定的高等教育任务是什么？

高等教育的任务是培养具有创新精神和实践能力的高级专门人才，发展科学技术文化，促进社会主义现代化建设。

10. 《中华人民共和国高等教育法》规定的本科教育学业标准是什么？

本科教育应当使学生比较系统地掌握本学科、专业必需的基础理论、基本知识，掌握本专业必要的基本技能、方法和相关知识，具有从事本专业实际工作和研究工作的初步能力。

11. 本次评估的具体实施方案是什么？

评估工作在住建部统一领导下，住建部高等教育土木工程专业评估委员会实施。

12. 土木工程专业评估的依据是什么？

全国高等学校土木工程专业教育评估以建设部文件《全国高等学校土木工程专业教育评估文件》为依据。

13. 土木工程专业教育评估的原则是什么？

以评促建、以评促改、以评促管、评建结合，重在建设。“以评促建”就是通过评估带动学院各项建设和发展；“以评促改”就是通过评估推动学院的改革和创新；“以评促管”就是通过评估更新学院的管理观念，提高管理水平；“评建结合，重在建设”就是学院通过评估工作加强建设，评估是手段，其目的是提高教学质量。

14. 住建部高等教育土木工程专业教育评估的目的是什么？

高等学校土木工程专业教育评估的目的是加强国家对土木工程专业教育的宏观指导和管理，保证和提高土木专业的教育基本质量，更好地贯彻教育必须为社会主义建设服务的方针，并且使我国高等学校土木工程专业毕业生符合国家规定的申请参加注册考试的教育标准，为与国际上发达国家互相承认同类专业的学历创造条件。

15. 评估委员会的主要工作是什么？

评估委员会的主要工作是客观地、公正地和科学地评价受评学校土木工程专业的办学水平，保证人才培养的基本质量，推动办学条件建设，增强学校的办学实力，提高办学效益，促进土木工程专业教育的发展。

16. 评估工作包括哪些内容？

评估工作包括审查申请资格、审阅自评报告、组织和派遣视察小组、审阅视察报告、作出评估结论、颁发证书。

17. 评估工作的程序包括哪些阶段？

评估工作的程序包括以下三个阶段：

(1)申请与审核：评估委员会在规定时间内对提出的申请进行审查，作出受理或拒绝受理的决定。

(2)自评与审核：评估委员会对受理申请的高等学校所递交的自评报告进行审阅，制定评估工作计划和日程安排，派遣视察小组，评价视察报告，最后作出评估结论。

(3)申诉与复议：被评估的高等学校对评估委员会的评估结论

持有不同意见时，可以提出申诉；评估委员会在

接到申诉文件后，应将情况报住建部，由住建部作出复议决定。被评估学校对复议决定不服时，可向法院提出诉讼。

18. 申请全国高等学校土木工程专业教育评估的条件是？

(1) 须是经国家教育部批准的高等学校；

(2) 申请学校土木工程专业必须经国家教育部批准或在国家教育部备案；

(3) 申请学校从申请日起往前推算必须有连续五届或五届以上的土木工程专业本科毕业生；

(4) 申请学校需符合评估委员会受理评估的基本要求；

19. 申请报告的内容包括什么？

申请学校向评估委员会递交申请报告，对报告所列内容应进行说明并提供资料。申请报告的内容为：

(1) 学校概况和院系简史；

(2) 院系组织状况；

(3) 师资状况及在册教师简表；

(4) 实验室、实验和实习设备仪器等教学设备；

(5) 学校总体图书、期刊以及专业图书、期刊

状况；

(6) 教学文件（含培养计划、课程大纲等）；

(7) 教学经费。

20. 自评的目的是什么？

自评是土木工程专业所在院系对自身的办学状况、办学质量的自我检查，主要检查教学计划是否达到评估标准所规定的要求，以及是否采取了充分措施，以保证教学计划的实施。撰写自评报告是自评阶段的重要工作。自评报告是学校向评估委员会递交的文件，要对评估指标中各项内容进行鉴别并加以说明，以备审核。

21. 自评报告的内容涉及到哪些方面？

自评报告分为八个部分，即：前言、有关院系及专业现状、办学思想和特色、教学、科研生产及学术交流、自我评价、对上届视察校长报告的回复（首次评估无此项）、附录。应按顺序逐条陈述。自评报告应简明扼要、重点突出。报告中所陈述的论点应有翔实资料证明，以供审核。

22. 什么是整个评估工作的基础，如何理解？

学院自评是整个评估工作的基础。首先，在评估

的阶段中，学院自评的时间最长，在建设、改革与管理过程中所做的工作最多，取得的实效也最明显；其次，最了解学院教学工作状况的还是学院自己，只有被评学院认真搞好自评，才能总结好学院教学工作的成绩、提炼出办学特色，找准学院教学工作的薄弱环节和存在的问题，并有针对性地进行整改。也就是说，只有认真搞好自评，才能充分发挥评估的诊断功能；最后，专家组在进校前通过认真审阅学院的自评工作报告，已初步了解了学院教学工作以及评鉴工作的基本情况，获得了学院教学工作的大量信息，并有了初步的了解，这就为专家组进校考察评估奠定了基础。因此，自评是整个评估过程中最重要的一个阶段，是一项基础性工程。

23. 土木工程专业教育评估指标体系有哪些主要内容？

建设部颁布的《全国高等学校土木工程专业教育评估文件》中，指标体系包括7个“一级指标”、22个“二级指标”（括号内为二级指标）、67个观测点：

(1) 学生发展（学生来源、成才环境、学生指导、过程跟踪）；

(2) 专业目标（专业定位、培养目标、知识要

求、能力要求、素质要求)；

(3) 教学过程 (教学计划、课程实施、实践环节、毕业设计)；

(4) 师资队伍 (教师结构、教师发展、管理队伍)；

(5) 教学资源 (教学经费、教学设施、信息资源)；

(6) 教学管理 (管理制度、教学档案、过程控制)；

(7) 质量评价 (内部评价、社会评价、持续改进)。

24. 在评估过程中，专家组重视学院的教学基本条件，更重视什么？

更重视学院人才培养的质量，重视学院教学质量保证和监控系统的建立。

25. 专家何时对我校土木工程专业进行评估？

2015年5月-6月中旬进行土木工程专业评估。

26. 我们如何迎接评估专家？

应该精神饱满的面对专家，以主人翁的态度回答专家的提问。不断提高自己思想道德素质和专业素

质，把积极向上的精神风貌展现给大家。

27. 如何正确处理好“硬件建设”和“软件建设”的关系？

要办好一个专业，硬件固然重要，软件也是非常重要的，只有端正办学指导思想、有效地进行教学基本建设和改革，科学、规范地进行教学管理，树立良好的学风等，专业才能办好，教学质量才能提高。

28. 学院定位主要是指什么？

主要是指根据经济和社会发展的需要，自身条件和发展潜力，找准学院在人才培养中的位置，确定学院在一定时期内的总体目标，培养人才的层次，类型和人才的主要服务面向。

29. 所谓根据经济和社会发展需要的内涵是什么？

就是学院的定位要适应国民经济或区域经济的要求，要适应社会和科学技术发展的需要，要符合学院的实际条件(或是经过努力可以实现的)。

30. 应当怎样更好地做好评估工作？

第一，要提高认识，做好以评促建工作。学院要充分认识到评估工作的重要性、必要性，以艰苦奋斗、求真务实、开拓创新的精神，扎扎实实地搞好学院的

教学工作；第二，要正确处理“硬件”和“软件”的关系，努力做到两手抓，两手都要硬；第三，要以平常心态对待评估，保持学院正常教学秩序；第四，要充分发动群众，调动全院师生员工的积极性。学院要以评估为契机，使全院教职工都能认识到教学工作的重要性，教育质量是学院的生命线，能够以高度的责任感和荣誉感，积极地投身到评估工作中去，为评估工作做贡献；第五，要遵守评估纪律，并为评估专家工作提供良好的工作条件。

31. 专家组进校前学院要准备哪些评估背景材料？

(1) 自评报告：对学院评建工作的客观陈述；

(2) 支撑材料：能够对评估指标体系中各观测点的内容予以说明。定量的数据要求真实、准确；定性的材料要有依据，具有说服力；

(3) 备查材料：主要是指各教学资料，如毕业设计（论文）、试卷、课程设计、实习材料等。

32. 学院自评自建阶段的主要任务是什么？

学院自评的主要任务有六个方面：

(1) 在进一步提高认识、端正态度的基础上，发动学院各教研室、实验室和广大教职员工作积极参与

学院建设；

(2) 对照《全国高等学校土木工程专业教育评估文件》，系统完整地整理与教学工作密切联系的相关资料，力求做到全面、客观、真实、准确；

(3) 找出影响教学工作和教育质量的症结和主要问题，提出进一步改进工作的思路和措施，并积极加以整改；

(4) 修改并形成能够客观、全面反映学院教学工作的自评报告；

(5) 准备好自评结果和依据以及相应的支撑材料和背景材料；

(6) 做好各方面的准备工作，迎接专家组进校实地考察评估。

33. 教师工作及业务水平主要体现在哪些方面？

(1) 具有一定学术水平及实践经验，有良好的教风，能胜任教学工作并取得一定教学与科研成果；

(2) 主讲教师应不少于 85% 取得岗位资格；

(3) 55 岁以下具有高级专业技术职务的教师每年为本科生上课；

(4) 近三年专业教师曾从事土木工程技术或管

理工作。

34. 图书资料应当满足什么样的条件?

图书资料应满足教育部关于高等院校设置的必要条件，并应满足：

(1) 土木工程及其相关的专业图书应达到 2 万册以上；

(2) 本专业的中文期刊 50 种以上，外文期刊 30 种以上；

(3) 有齐全的现行工程建设法规文件、标准规范规程、标准图集；

(4) 有一定数量的国内外文献及有保留价值的图纸、资料 and 文件；

(5) 具有本专业电子资料。

35. 计算机设施应满足什么样的条件?

计算机设施能满足计算机语言、力学计算、工程制图、施工组织管理等教学要求。一个年级学生人均计算机不少于 0.5 台。

36. 评估思想政治工作的主要内容有哪些?

(1) 有一支素质良好的思想政治工作队伍；

(2) 善于开展思想政治工作，讲求实效，师生

反映良好；

(3) 充分发挥教师教书育人的积极性，结合教学进行思想工作。

37. 评估教学管理与质量保证体系的主要内容是什么？

(1) 按教学计划组织教学；

(2) 有完善有效地质量保证体系和各种规章制度，并能贯彻执行；

(3) 教学档案及学生学习档案管理良好；

(4) 各教学环节考核制度完备并严格执行。

38. 评估课程教学实施的主要内容是什么？

(1) 根据教学计划，选用或自编合适的教材，重视教材建设；

(2) 课程内容充实，教学环节安排合理，并能联系实际，反映新技术发展及社会需要；

(3) 教学方法具有启发性，注意培养学生的自学、独立工作和综合运用知识的能力；

(4) 充分利用教学资料和教学设备。

39. 面对评估我们应当树立哪些意识？

全院师生都应该树立机遇意识，责任意识，全局

意识，奉献精神。

40. 大学生应当具备的政治思想有哪些？

(1) 热爱社会主义祖国，拥护中国共产党领导，具有实事求是的科学态度以及艰苦奋斗、实干创新的精神和为国家富强、民族振兴的理想，初步树立科学的世界观和为人民服务的人生观；

(2) 懂得马克思主义、毛泽东思想、邓小平理论和“三个代表”重要思想的基本原理；熟悉中国革命史并了解中国历史；了解国内外形势及党和国家的基本路线、方针政策；了解哲学、经济学、法律等方面的知识；了解文学、艺术、伦理、社会学和公共关系学等方面的基本知识。

41. 学风的定义、内容及其建设？

(1) 什么是学生的学习风气？

学生学习风气是学生在校学习生活过程中所表现出来的精神面貌，是学生在校园中经过长期的教育和影响逐步形成的行为风尚。学习风气是一种无形的力量，通过潜移默化的作用方式对人才培养质量起着重要的作用。

(2) 学习风气主要体现在哪些方面？

一是校园氛围。美丽幽静的校园环境，高雅、健康向上的校园文化是形成优良学风的重要外部条件，它们会感染、熏陶、激励学生勤奋学习，拼搏进取。

二是教育管理。优良学风的形成离不开学校的教育和管理。具有优良学风的学校一定有完整的管理工作体系，完善的规章制度，规范化的日常管理工作。

三是教育载体。优良的学风是在一系列教育教学中形成的，因此，学校应创造一切条件，开展丰富多彩的科技文化、社会实践和其他素质教育活动。

四是形象表现。透过师生员工群体的形象表现，可以从侧面感受到教师治学、学生求知情况。

(3) 如何加强学风建设？

要针对新形势下学生的思想实际，加强大学生思想政治工作和文化素质教育，营造健康向上的校园文化，弘扬努力学习，刻苦拼搏的精神，应使学生树立正确的学习观、成才观、就业观。学校要排除社会不良风气的干扰，努力形成良好的育人环境。要健全和完善教学管理和学籍管理制度，要吸收学生参与教学管理和制度建设，要严明学习纪律、严格评分标准，坚决杜绝考试作弊现象。对于违反学校纪律的学生，要按照有关规定严肃处理。

42. 大学生素质的基本内涵是什么？

(1) 在思想道德素质方面，具有强烈的事业心，高度的社会责任感，辩证唯物主义的世界观，高尚的精神境界和文明的行为举止。

(2) 在文化素质方面，做有哲理、有情趣、有品位、有高尚人格的人。

(3) 在心理素质方面，能做到心态平和、情绪稳定、乐观并积极向上。

43. 评估中的体育标准体现在哪些方面？

(1) 了解体育运动的基本知识，养成科学锻炼身体良好习惯，讲究卫生，保持身心健康，能承担社会主义建设和保卫祖国的光荣任务；

(2) 达到国家规定的大学生体育锻炼标准的人数应不低于 80%。

44. 从哪些方面考察学生毕业设计（论文）的质量？

(1) 毕业设计宜与实际相结合，选题内容、难度和工作量符合要求；

(2) 配备足够的讲师和讲师以上的教师指导毕业设计；

(3) 学生能够运用所学知识独立完成设计任务，

提交完。

45. 视察工作的主要项目有哪些？

- (1) 与专业所在院系负责人商定视察计划；
- (2) 会晤校长及学校有关负责人；
- (3) 会晤院系行政、教学、学术负责人；
- (4) 了解院系的办学条件、教学管理；
- (5) 审阅学生作业(包括参观学生作业)，观摩学生上课，必要时可辅以其它考核办法；
- (6) 会晤学生，考察学生学习效果并听取意见；
- (7) 会晤教师，了解教学情况并听取意见；
- (8) 会晤毕业生，了解毕业生情况；
- (9) 与校长交换视察印象；
- (10) 与院系负责人、师生代表交换视察印象。

46. 视察工作重点是什么？

- (1) 学校和院系对申请评估专业的评价、指导、管理和支持情况，以及对课程效果检查的能力；
- (2) 各门课程所规定的教学目的与要求是否明确，规定与安排是否清晰、合理、有效，是否被师生理解；
- (3) 教学计划与大纲的内容和覆盖面，以及与

课程设计有关的授课时间安排；

(4) 课程对培养学生知识与能力的作用以及达到《评估标准》中智育要求的程度；

(5) 学生的能力和技能包括：

①工程科学的应用能力

②土木工程技术基础的应用能力

③解决土木工程实际问题的能力

④具有信息收集、沟通和表达能力，有应对危机与突发事件的能力

(6) 教师的教学态度和教学水平，师资队伍的建设情况；

(7) 教学设施与经费的现状及其利用情况；

(8) 对自评报告中不能列出的因素作定性评估，如学术氛围、师生道德修养、群体意识和才能、学校工作质量等。

47. 专业评估的审核工作包括哪些内容？

视察小组将视察报告(其中的评估结论建议除外)交申请评估学校，以核对视察报告所提事实。申请评估学校在接到视察报告后的 15 天内向评估委员会回复意见。逾期若无回复，则认为学校同意报告内容。

申请评估院校的回复材料，应作为一项附件供评估委员会作结论时参考。允许申请评估院校将视察报告在其师生中传阅，但在评估委员会做出评估结论之前，不得公开。

48. 教师在评估中应该注意什么？

全体教师应以高昂的姿态，以主人翁的态度积极参与到专业评估工作中来。要认真学习有关评估工作的文件，了解评估指标体系，按照学院的统一部署，扎扎实实的做好本职工作；要严谨治学，从严治教，认真上好每一堂课，努力提高教学质量；要弘扬师德师风，加强学风建设，特别要注意学生思想道德素质的培养和提高；要了解学院的发展规划、目标，了解学院教学工作的总体情况；要准备随时参加评估专家组指定的座谈会和有关问卷调查等，认真回答问题，认真发言，顾全大局。

49. 学生在评估中应该注意什么？

学生是评估工作最直接和最大的受益者，也是专业评估的参与者，同时也接受评估专家考核和调查，将同专家组同堂听课。因此，学生要了解专业评估的目的、意义以及与自身的密切关系，以饱满的热情积极加入到专业评估工作之中。要自学遵守校纪校规，

形成良好学风和考风；要主动学习，勤奋进取；积极参加学校组织的各项课内外科技文化活动；要积极参加健身活动、体育课等；最重要的是自身思想道德修养的不断提升，要讲究礼貌待人、文明用语，能够自觉参与到与评估有关的各项活动中，努力展示建工学子良好精神风貌。

50. 评估专家组由哪些人员组成？

评估专家组由评委委员会聘任，一般由四至六位教育界和工程界的专家共同组成，必要时可聘请学生代表一人参加。组长由评估委员会任命。

专家组成员的条件：

(1)在教育界和土木工程界方面有一定的声誉，对评估工作和专业建设有见解；

(2)坚持原则，实事求是，客观公正，并有较强的工作能力和组织能力；

(3)小组成员与被评估院校的有关负责人无直接亲属关系，对被评估学校无潜在偏见。被评估学校的校友不得被聘为视察小组成员。

51. 专家们对教师的课堂教学质量评价要素是什么？

(1)讲课有热情，精神饱满。

(2)讲课有感染力，能吸引学生，要声情并茂。抑扬顿挫，亲切诚恳，有节奏感。

(3)对问题阐述深入浅出，有启发性。

(4)问题阐述要简练准确，重点突出，思路清晰。

(5)对课程内容娴熟，运用自如。

(6)讲述内容充实，信息量大，在教学大纲要求范围内，尽量多地向学生提供各种观点。

(7)教学内容能够反映或者是联系学科的新思想、新观念、新成果。

(8)要给予学生思考、联想、创新的启迪。

(9)调动学生情绪，课堂气氛活跃。

(10)能有效地利用各种教学媒体。

52. 专家组抽查试卷时的评估标准是什么？

(1)试题的内容，符合教学大纲中对知识、能力的基本要求，要能够覆盖课程的基本内容，中等水平的学生在规定时间内能够做完。

(2)基本题与综合性、思考性、有一定难度题的比例合理，要重视学生能力的培养，在考试中也要有所反映。试卷具有导向性，试题中也要有一些提高性的、灵活的、具有现代性的题目，而不能完全是传统的。

(3)印刷规范，文字插图工整；

(4)有标准的答案和评分标准，而且能够结合实际，各题的得分没有错误。

(5)阅卷评分严格、公正、无误，批阅明确，没有随意减分加分的现象，同类课程采用流水作业来判题

(6)试卷分析科学、客观、并能反馈指导教学。

53. 高等学校素质教育的基本内涵是什么？

高等学校实施素质教育，就是要全面贯彻党和国家的教育方针，以德育教育为核心，以培养学生创新和实践能力为重点，造就德智体美全面发展和知识、能力、素质综合协调发展的、适应未来社会需要的高级专门人才。大学生素质教育的内涵主要应包括四个方面，即思想道德素质、文化素质、业务素质和身体心理素质。

54. 我校本科人才培养目标定位

立足河南、面向全国、服务行业，培养德智体美全面发展，基础扎实、适应性强，具有创新精神和实践能力的高素质应用型人才。

55. 我校办学类型定位

以工学为主多学科协调发展的多科性大学。

56. 我校学科专业设定情况

学校具有学士、硕士、博士三级人才培养体系，现有 64 个本科专业，5 个国家特色专业建设点，10 个省级特色（名牌）专业；18 个一级学科硕士授权点；具有工程硕士（9 个领域）、MBA、农业推广硕士等 6 个专业硕士学位授予权；1 个服务国家特殊需求博士人才培养项目。现有全日制在校本科生 25000 余人，硕、博士研究生 1700 余人。

57. 我校办学基本思路

建校以来，学校秉承“明德，求是，拓新，笃行”的校训，大力弘扬“崇尚科学，勇于探索，报国兴学，自强不息”的工大精神，坚持“育人为本、质量立校、特色发展”，在人才培养、科学研究、社会服务和文化传承等方面做出重要贡献。

58. 学校校训

明德，求是，拓新，笃行

59. 我校土木工程专业的办学指导思想

土木工程专业秉承河南工业大学“立足河南，面向全国，服务行业，坚持育人为本，质量立校，特色发展，积极改革创新，注重内涵建设，全面提升教育

教学质量与办学水平，培养高素质应用型人才，努力把学校建设成为综合实力省内一流，优势学科国内领先，以工为主的多科性高水平大学”的办学思想，以培养行业和社会高素质土木工程专业应用型人才为己任；从中原地区经济发展实际出发，以城乡建设行业发展需求为导向，创办省内先进、特色发展的土木工程专业。

60. 我校土木工程专业办学目标

确立了“为行业和地方经济社会建设培养高素质的、具有创新精神的高级应用型土木工程专业人才的培养目标”。目标的三个核心要素为：高素质、创新能力强和高级应用型。

61. 土木建筑学院现任领导班子情况

书 记：谭长福（主持全院党务工作，全面负责学院党务、政治思想工作，主管人才引进工作）

院 长：陈桂香（主持学院行政工作，负责学院的发展规划，学科建设，主管学院财务、人事和日常行政管理工作）

名誉院长：王振清（分管设计院及科技开发服务）

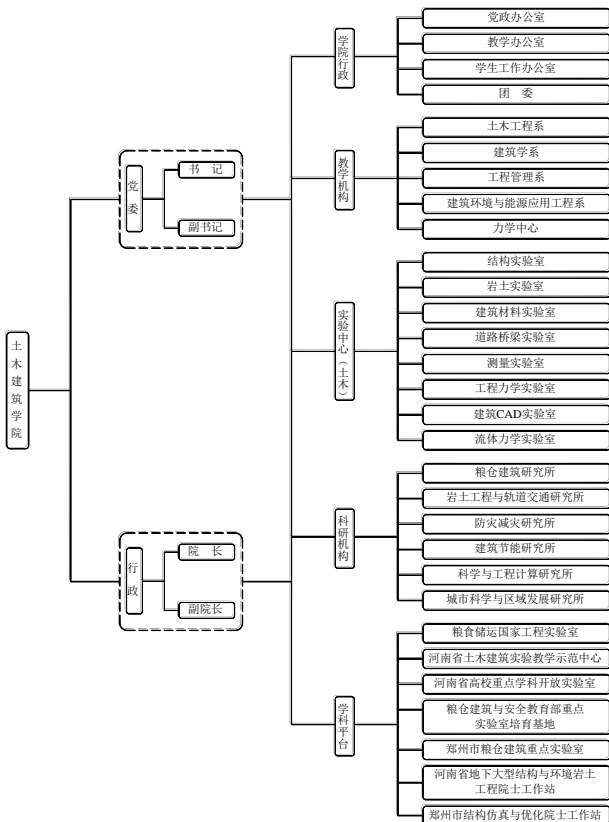
副院长：肖昭然（分管学院科研工作和实验室建设，协助做学科建设和研究生工作）

副院长：原方（分管研究生教育管理、学科建设，协助做好科研、实验室建设工作。主管对外交流和培训工作）

副书记兼副院长：周志强（负责学生工作，共青团、工会和对外宣传工作，协助书记、院长做好党务和行政管理工作）

副院长：丁永刚（分管学院教学及专业评估工作，协助做好科研、学科等工作）

62. 土木建筑学院组织机构设置情况



63. 我校土木工程专业发展概况

土木工程专业可追溯到 1978 年设立的粮油仓厂建筑班，先后更名为工业与民用建筑专业、建筑工程专业，1999 年更名为土木工程专业，现有建筑工程、道路与桥梁工程、地下工程三个专业方向。1998 年获得结构工程硕士学位授予权，2001 年获得岩土工程硕士学位授予权，2005 年获得土木工程一级学科硕士学位授予权，2009 年获得建筑与土木工程领域工程硕士学位授权点，2012 年获批服务国家特殊需求博士人才培养项目。

经过 30 多年的本科办学实践，我校土木工程专业办学水平稳步提升。2006 年获批为河南省高等学校名牌专业，2008 年被教育部、财政部批准为第三批国家特色专业建设点，2013 年获批教育部本科综合改革试点，为地方高校第一批本科专业综合改革试点。2005 年“材料力学”获批国家精品课程，2010 年获批“工程力学”国家级教学团队。2009 年获批“绿色生态储粮”河南省创新型科技团队，2013 年获批“城市生命线工程防灾减灾研究”河南省创新型科技团队。本专业拥有良好、完备的教学科研条件及技术服务平台。现有河南省地下大型结构与环境岩土工程院士工

作站、郑州市结构仿真与优化院士工作站，粮食储运国家工程实验室、粮食储藏与安全教育部工程研究中心、粮食储藏安全河南省协同创新中心、散体物料压力理论与储仓结构河南省重点学科开放实验室、粮仓建筑与安全教育部重点实验室培育基地，以及粮仓建筑研究所、岩土工程与轨道交通研究所、防灾减灾研究所等多个校级研究所。2006 年结构工程获批河南省重点学科，2008 年岩土工程获批省重点学科，2012 年土木工程获批河南省一级重点学科。

土木工程现有专业教师 51 人，实验技术人员 10 人，学生工作管理人员 6 人。专业教师中教授 8 人（15.69%），副教授、高级工程师 28 人（54.90%），讲师 15 人（29.41%）；具有博士学位的 25 人（49.02%），硕士学位 22 人（43.14%）。高级职称所占比例为 70.59%，硕士及以上学位的比例为 92.16%。专业教师中，45 岁以下中青年教师占 66.67%。国务院特殊津贴获得者 2 人，全国优秀力学教师 2 名，河南省优秀教师 2 名。师资的年龄、职称、学缘及专业结构合理，整体状况良好。

近 5 年，主持国家“十二五”科技支撑计划 1 项、国家自然科学基金 12 项、粮食公益性行业科研专项

课题 2 项，省部级项目 15 项，获得科技奖励 15 项。在粮食储仓设施理论与技术研究方面优势显著、成果丰硕，2009 年主持的“国家粮仓基本理论及关键技术研究与应用”项目获得国家科技进步二等奖；主编、参编了国家（行业）粮食工程建设标准规范及技术规程 10 部。

本专业坚持“厚基础、宽口径、善创新、高素质”的原则，培养土木工程高级应用型人才。学校重视本科教学，建立了完整的教学体制，教学中注重培养学生的实践能力和创新精神。本专业积极支持学生参加各类学科竞赛，在“挑战杯”全国大学生课外学术科技作品竞赛中，先后获得国家一等奖 1 项、三等奖 1 项，河南省特等奖 2 项、一等奖 3 项；在河南省结构模型设计大赛中获得一等奖 1 项、二等奖 4 项。同时，注重国际交流与合作，不断开拓学生的国际化视野，已与意大利都灵理工大学、英国龙比亚大学、德国安哈尔特大学等多所国外大学建立了良好的长期合作关系。

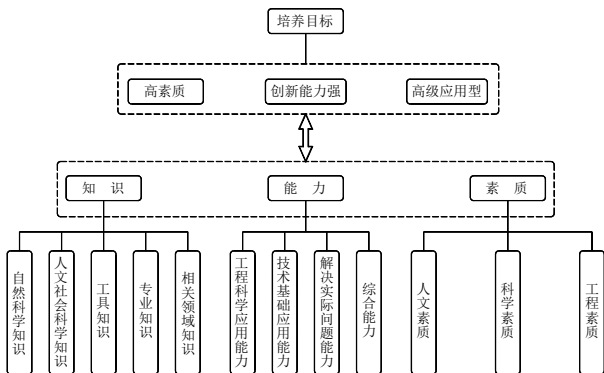
土木工程专业面向全国招生，在包括河南在内的多个省份按一本招生，近年来生源质量不断提高，2014 年一本生源占招生总数的 70%。毕业生深受欢迎

人单位青睐，本科生就业率保持在 98% 以上，一次签约率保持在 90% 以上。

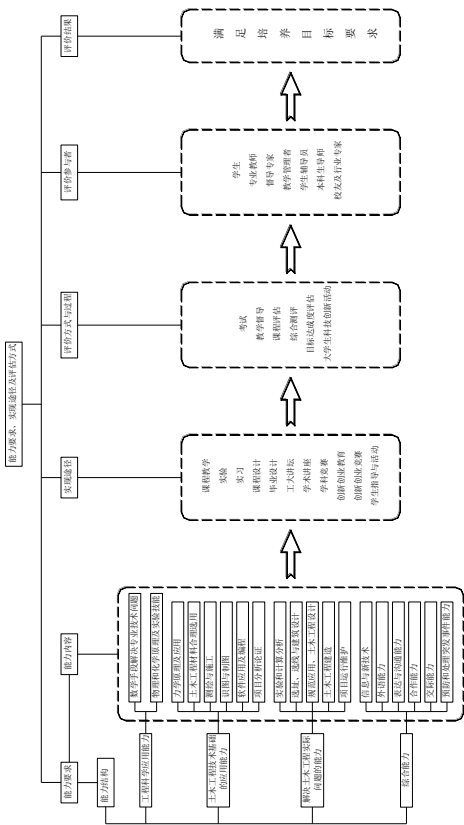
64. 我校土木工程专业的人才培养定位

培养面向行业和社会需求、基础扎实、适应性强、高素质、具有创新精神和实践能力、德智体全面发展的高级应用型专业人才

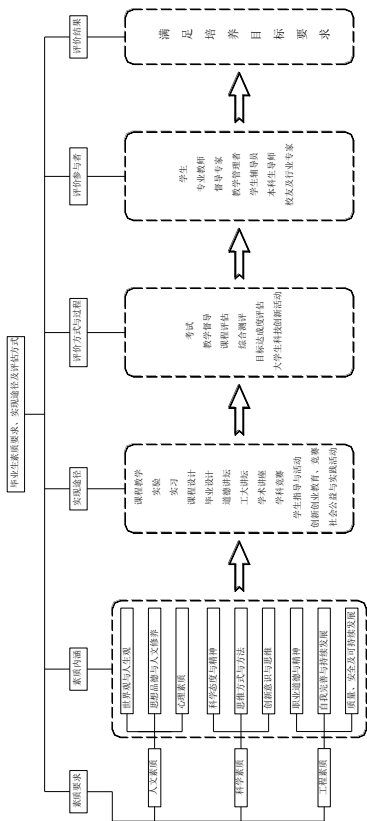
65. 我校土木工程专业培养目标要求及内涵要求



66. 专业人才培养的能力要求、实现途径及评估方式



67. 专业人才培养的素质要求、实现途径及评估方式



68. 我校土木工程专业办学特色与优势

(1) 传承学校粮食行业优势，形成鲜明的专业特色。土木工程专业因“粮”而立、因“粮”而兴，是国内唯一系统研究粮油仓厂基础设施的专业，结合国家粮食行业建设和发展的需要，累计为国家培养和培训了 3000 余名从事粮油仓厂研究、设计与施工的专业人才，是国家粮食行业理论和技术研发的重要基地之一，也是粮食行业对外技术交流的窗口。

(2) 重视教学研究和改革，提高教学质量。以专业建设为龙头，以团队建设为重点，以课程建设为核心，注重教育理念和教学方法的改革创新。在专业、团队和课程等方面，建设了“国家、省、校和院”四级的“本科教学工程”项目，将成熟的研究成果应用于教学实践中，有效促进教学水平的不断提高。

(3) 注重校企联合，提高人才培养质量。土木工程专业有着与企业密切合作的良好传统，了解企业需求，邀请企业参与论证和制定人才培养方案。与企业深度合作，请企业骨干进行专题讲座，联合指导实习和毕业设计等环节，真正有效地参与专业人才培养过程，在提高应用型人才培养质量上发挥重要作用。

(4) 毕业生综合能力强、踏实刻苦、发展后劲

足。经过系统培养，学生专业基础扎实，动手能力强，深得社会好评。近年来，就业率均保持在98%以上。毕业生大部分分布在工程一线，他们吃苦耐劳，不怕环境恶劣，为国家基础设施建设做出了重要贡献，他们当中很大一部分通过自己努力，已经成为了单位的技术骨干和高层管理人员。众多校友活跃在全国各地，特别是河南城镇建设各领域，取得了杰出成绩，充分证明了本专业的优势和特色。

69. 培养质量评价中内部评价的内容和方式

按照校院规章制度及管理办法，校院学工、教务和学位委员会等部门严格审核学生毕业条件。根据专业培养目标，通过问卷调查等多种形式，定期展开专业培养目标及毕业要求达成度内部评价。

70. 培养质量评价中社会评价的内容和方式

建立了由行业和用人单位参与的教学质量社会评价机制，采用调查、访谈、会议等多种形式，进行毕业生跟踪调查，定期对培养目标和毕业要求达成度进行外部评价。学校还委托第三方教育咨询和质量评价机构对毕业生进行跟踪调研，以充分了解毕业生的社会需求、毕业生质量和学习的满意度等情况。

71. 土木工程专业评估通过学校和有效期情况

(截至 2014 年 5 月, 按首次通过评估时间排序)

序号	学校	本科合格有效期	首次通过评估时间
1	同济大学	2013.5-2021.5	1995.6
2	清华大学	2013.5-2021.5	1995.6
3	东南大学	2013.5-2021.5	1995.6
4	天津大学	2013.5-2021.5	1995.6
5	浙江大学	2013.5-2021.5	1995.6
6	华南理工大学	2010.5-2018.5	1995.6
7	重庆大学	2013.5-2021.5	1995.6
8	哈尔滨工业大学	2013.5-2021.5	1995.6
9	湖南大学	2013.5-2021.5	1995.6
10	西安建筑科技大学	2013.5-2021.5	1995.6
11	沈阳建筑大学	2012.5-2020.5	1997.6

河南工业大学土木建筑学院

12	郑州大学	2012.5-2017.5	1997.6
13	合肥工业大学	2012.5-2020.5	1997.6
14	武汉理工大学	2012.5-2017.5	1997.6
15	华中科技大学	2013.5-2021.5	1997.6
16	西南交通大学	2007.5-2015.5	1997.6
17	中南大学	2014.5-2020.5 (2002年6月至 2004年6月不在 有效期内)	1997.6
18	华侨大学	2012.5-2017.5	1997.6
19	北京交通大学	2009.5-2017.5	1999.6
20	大连理工大学	2009.5-2017.5	1999.6
21	上海交通大学	2009.5-2017.5	1999.6
22	河海大学	2009.5-2017.5	1999.6
23	武汉大学	2009.5-2017.5	1999.6

土木工程专业评估宣传手册

24	兰州理工大学	2014. 5-2020. 5	1999. 6
25	三峡大学	2011. 5-2016. 5 (2004 年 6 月至 2006 年 6 月不在 有效期内)	1999. 6
26	南京工业大学	2011. 5-2019. 5	2001. 6
27	石家庄铁道大学	2012. 5-2017. 5 (2006 年 6 月至 2007 年 5 月不在 有效期内)	2001. 6
28	北京工业大学	2012. 5-2017. 5	2002. 6
29	兰州交通大学	2012. 5-2020. 5	2002. 6
30	山东建筑大学	2013. 5-2018. 5	2003. 6
31	河北工业大学	2014. 5-2020. 5 (2008 年 5 月至 2009 年 5 月不在 有效期内)	2003. 6

河南工业大学土木建筑学院

32	福州大学	2013.5-2018.5	2003.6
33	广州大学	2010.5-2015.5	2005.6
34	中国矿业大学	2010.5-2015.5	2005.6
35	苏州科技学院	2010.5-2015.5	2005.6
36	北京建筑大学	2011.5-2016.5	2006.6
37	吉林建筑大学	2011.5-2016.5	2006.6
38	内蒙古科技大学	2011.5-2016.5	2006.6
39	长安大学	2011.5-2016.5	2006.6
40	广西大学	2011.5-2016.5	2006.6
41	昆明理工大学	2012.5-2017.5	2007.5
42	西安交通大学	2012.5-2017.5 (有条件)	2007.5
43	华北水利水电大学	2012.5-2017.5	2007.5
44	四川大学	2012.5-2017.5	2007.5

土木工程专业评估宣传手册

45	安徽建筑大学	2012. 5-2017. 5	2007. 5
46	浙江工业大学	2013. 5-2018. 5	2008. 5
47	解放军理工大学	2013. 5-2018. 5	2008. 5
48	西安理工大学	2013. 5-2018. 5	2008. 5
49	长沙理工大学	2014. 5-2020. 5	2009. 5
50	天津城建大学	2014. 5-2020. 5	2009. 5
51	河北建筑工程学院	2014. 5-2020. 5	2009. 5
52	青岛理工大学	2014. 5-2020. 5	2009. 5
53	南昌大学	2010. 5-2015. 5	2010. 5
54	重庆交通大学	2010. 5-2015. 5	2010. 5
55	西安科技大学	2010. 5-2015. 5	2010. 5
56	东北林业大学	2010. 5-2015. 5	2010. 5
57	山东大学	2011. 5-2016. 5	2011. 5
58	太原理工大学	2011. 5-2016. 5	2011. 5

河南工业大学土木建筑学院

59	内蒙古工业大学	2012.5-2017.5	2012.5
60	西南科技大学	2012.5-2017.5	2012.5
61	安徽理工大学	2012.5-2017.5	2012.5
62	盐城工学院	2012.5-2017.5	2012.5
63	桂林理工大学	2012.5-2017.5	2012.5
64	燕山大学	2012.5-2017.5	2012.5
65	暨南大学	2012.5-2017.5	2012.5
66	浙江科技学院	2012.5-2017.5	2012.5
67	湖北工业大学	2013.5-2018.5	2013.5
68	宁波大学	2013.5-2018.5	2013.5
69	长春工程学院	2013.5-2018.5	2013.5
70	南京林业大学	2013.5-2018.5	2013.5
71	新疆大学	2014.5-2017.5	2014.5
72	长江大学	2014.5-2017.5	2014.5
73	烟台大学	2014.5-2017.5	2014.5

土木工程专业评估宣传手册

74	汕头大学	2014.5-2017.5	2014.5
75	厦门大学	2014.5-2017.5	2014.5
76	成都理工大学	2014.5-2017.5	2014.5
77	中南林业科技大学	2014.5-2017.5	2014.5
78	福建工程学院	2014.5-2017.5	2014.5

对同学们的希望

学生是土木工程专业教育评估工作最直接和最大的受益者，所以每一位同学必须了解评估的目的、意义以及与自身的密切关系，以饱满的热情积极加入到学校评估工作之中。我院的硬件设施可以达到评估要求，现在必须继续努力，保证学院软实力达到相应的标准，向评估专家展示我院优良的教学水平、扎实的教风学风和良好的精神风貌等。

希望同学们以主人翁精神，以评估为契机，全面提升我院学风、院风和宿舍风气，创建良好的成才环境；养成良好的学习习惯、文明礼仪，提升自身知识水平、能力和修养。

THE END